

Aanvulling op de gebruikershandleiding voor Certa pompen



Inhoud

1 Cleaning-Out-of-Place (COP) en handmatige reiniging	2
1.1 Demontage van het mechanische afdichtingssysteem	3
1.2 Montage van het mechanische afdichtingssysteem aan de voorzijde	3
1.3 Montage van de pompkop	5
1.4 Lipafdichting eenheid	7
1.5 Montage van asbus voor lipafdichting	8
1.6 Montageprocedure van de lipafdichting	10
2 Aanhaalmomenten	12

1 Cleaning-Out-of-Place (COP) en handmatige reiniging

1.1 Demontage van het mechanische afdichtingssysteem



Om de procedure duidelijker te maken, is op enkele foto's de behuizing van de zuig- en perszijde verwijderd. Dit is niet nodig voor regelmatig onderhoud.

1.1.1 Verwijderen van de afdichtingssysteem



- Verwijder de schroeven van het frame uit de achterzijde van de behuizing door ze met een moersleutel linksom te draaien.



- Trek het pompkopframe er voorzichtig uit.

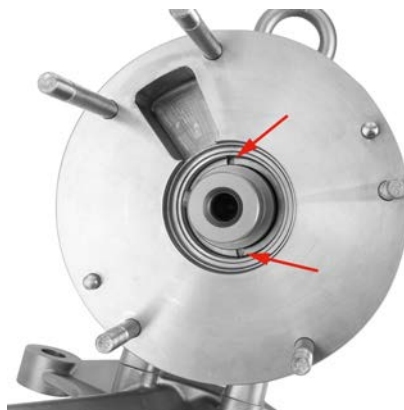


Draai de kaploze inbusschroeven los aan de binnenkant van de statisch zijde met veereenheid met krimppassing

Het afdichtingsvlak met o-ring aan de buitendiameter dat is geïnstalleerd in de pompbehuizing

1.2 Montage van het mechanische afdichtingssysteem aan de voorzijde

1.2.1 Het afdichtingssysteem in de achterzijde van de behuizing installeren



De pijlen geven de twee inkepingen in de behuizing aan waarin de seal assembly geplaatst moet worden.

Installeer de afdichtingsvlakeenheid in de pompbehuizing. Controleer of de twee pennen aan de achterzijde van de eenheid in de twee inkepingen in de behuizing zijn geplaatst



De pennen moeten passen in de bijbehorende inkepingen om te voorkomen dat het onderdeel roteert.



Plaats de o-ring op de binnendiameter van de achterkant van de behuizing



Controleer of de afdichtingsvlakeenheid in de twee inkepingen past.

- De seal assembly zit op zijn plaats, nadat u een klikkend geluid hoort en de afdichtingsvlakeenheid op zijn plaats blijft zitten
- Er is misschien meer kracht nodig om door de weerstand van de o-ring te duwen.



Controleer de compressie van het veerpakket

1.2.2 Plaatsing van het afdichtingssysteem van de rotor



Het afdichtingsvlak voor het plaatsen van de rotor, samen met de rubberen afdichting.

- Installeer de rubberen afdichting op het afdichtingsvlak.



- Druk het afdichtingsvlak voorzichtig met de zijde van de afdichting gelijkmatig in de rotor.
- Zorg ervoor dat het afdichtingsvlak helemaal naar binnen is geduwd, dit door erop te drukken zoals staat afgebeeld. Het wordt aanbevolen om een handpers of andere geschikte instrumenten te gebruiken om een correcte montage te garanderen.



1.3 Montage van de pompkop

1.3.1 Montage van de zuig- en perszijde van de behuizing en de voorzijde van de behuizing



- Plaats de afdichting op de achterzijde van de zuig- en perszijde van de behuizing.



U hoeft de behuizing van de zuig- en perszijde niet te demonteren om bijvoorbeeld de gate of het mechanische afdichtingssysteem te vervangen. Dit wordt alleen uitgelegd ter wille van de volledigheid.



- Plaats de zuig- en perszijde van de behuizing op de tapeinden.
- Zorg ervoor dat de sleuf waarin de gate wordt geplaatst, is uitgelijnd met dezelfde gleuf in de achterzijde.



- Draai de moeren rechtersom vast om te zuig- en perszijde van de behuizing op zijn plaats te houden. Zorg ervoor dat u de tapeinden gebruikt die het mogelijk maken om de moeren in de gaten in de voorzijde van de behuizing te plaatsen (controleer de richting van de mondstuk aansluitingen).

1.3.2 Montage van de rotor en gate



- Monteer de rotor en de gate op de as.

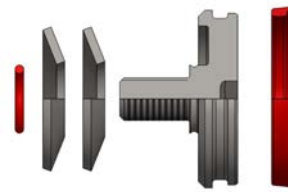


Controleer de compressie van het veerpakket

Geen koplouze inbusschroef:



1x Schotelveer C100-C250



2x Schotelveer C300-C600

- Draai de borgschroef vast met de dop-adapter. Om te voorkomen dat de as draait, kan het nodig zijn om de as te blokkeren met behulp van het asblokkeringsgereedschap.



Gebruik het juiste aanhaalmoment— zie Zie Aanhaalmomenten op pagina 12

Met koplouze inbusschroef:



- Draai eerste de borgschroef vast met de dop-adapter, en dan de koplouze inbusschroef. Om te voorkomen dat de as draait, kan het nodig zijn om de as te blokkeren met behulp van het asblokkeringsgereedschap.



Controleer of hoogste punten van de rotor zich iets achter het voorvlak van de middelste ring bevinden.

- Verwijder het gereedschap voor de asblokkering.

1.3.3 De voorzijde van de behuizing monteren



- Plaats de afdichting op de voorzijde van de zuig- en perszijde van de behuizing.



- Bevestig de voorzijde van de behuizing. Zorg ervoor dat u het kanaal correct over de gate plaatst.



- Draai de dopmoeren vast door ze met een moersleutel rechtsom te draaien.

1.4 Lipafdichting eenheid

1.4.1 Demontage van de lipafdichting



- Demonteer de pomp totdat de rotor en de poort zijn overgebleven.



- Trek de rotor samen met de gate uit de pompenbehuizing, zoals aangegeven.

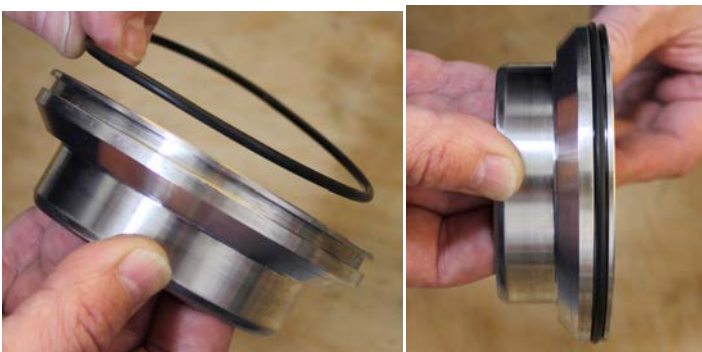


De lipafdichting die in het achterste huis is geperst, blijft daar totdat hij vanwege slijtage moet worden vervangen. Het is niet noodzakelijk om deze te verwijderen voor reiniging.



- Schroef het trekgereedschap zoals aangegeven in de inkeping van de lipafdichting en trek deze uit het pomphuis.

1.5 Montage van asbus voor lipafdichting



- Plaats de afdichting op de asbus zoals getoond



- Monteer de asbus in de rotor. Zorg ervoor dat de kleine pen in de rotor in de sleuf van de asbus valt.



- Klop de asbus in de rotor met een zachte hamer en een stuk kunststof om de asbus te beschermen tegen beschadiging.



- Zorg dat de asbus volledig in de rotor is gemonteerd.



De asbus die in de rotor is geperst blijft daar zitten, totdat hij vanwege slijtage moet worden vervangen. Het is niet noodzakelijk om deze te verwijderen voor reiniging.

1.6 Montageprocedure van de lipafdichting



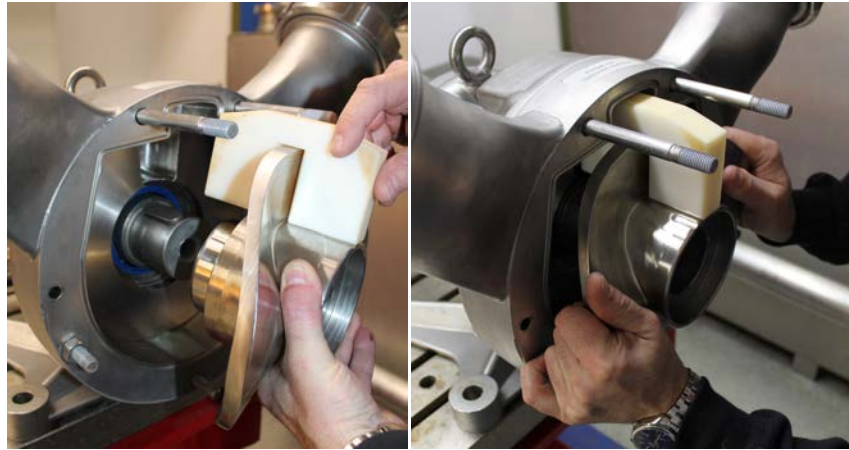
- Lipafdichting



- Plaats de lipafdichting met de sleuf en lip aan de voorkant van de pompbehuizing.



- Gebruik twee schroevendraaier in de groef om de lipafdichting op zijn plaats te duwen. Zorg ervoor dat u de lip van de lipafdichting niet beschadigt.



- Plaats de rotor waarin de gate en asbus zijn gemonteerd in de pompbehuizing.
- Druk het voorzichtig op zijn plaats om de lip van de lipafdichting niet te beschadigen



2 Aanhaalmomenten

2.0.1 C10

Aangrenzende onderdelen	Schroeftype	Draaikoppel
Lager-afdekking—Ondersteuning	M6 A2 70 DIN 931	7 Nm / 5 lb-ft
Lagerschild—Ondersteuning	M8 A2 70 DIN 931	16 Nm / 12 lb-ft
Lagerschild—Schroefdop	R 1/4" DIN 908	25 Nm / 18,5 lb-ft
Achterzijde—Lagerschild	M6 A2 70 DIN 912	7 Nm / 5 lb-ft
As—Borgschroef	M10 x 1	45 Nm / 33 lb-ft
	Voor gereedschapsmaten See Tightening torques on page 1 De uitvoering met sleuven voor EHEDG / 3-A wordt geleverd met een speciaal gereedschap	
Voorzijde behuizing—Dopmoer	SW22	35 Nm / 26 lb-ft
Mechanische afdichting—Stel schroef	M4 SW3	-

2.0.2 C20

Aangrenzende onderdelen	Schroeftype	Draaikoppel
Lager-afdekking—Ondersteuning	M6 A2 70 DIN 931	7 Nm / 5 lb-ft
Lagerschild—Ondersteuning	M8 A2 70 DIN 931	16 Nm / 12 lb-ft
Lagerschild—Schroefdop	R 1/4" DIN 908	25 Nm / 18,5 lb-ft
Achterzijde—Lagerschild	M6 A2 70 DIN 912	7 Nm / 5 lb-ft
As—Borgschroef	M10 x 1	45 Nm / 33 lb-ft
	Voor gereedschapsmaten See Tightening torques on page 1 De uitvoering met sleuven voor EHEDG / 3-A wordt geleverd met een speciaal gereedschap	
Voorzijde behuizing—Dopmoer	SW22	35 Nm / 26 lb-ft
Mechanische afdichting—Stel schroef	M4 SW3	-

2.0.3 C25

Aangrenzende onderdelen	Schroeftype	Draaikoppel
Lager-afdekking—Ondersteuning	M6 A2 70 DIN 931	7 Nm / 5 lb-ft
Lagerschild—Ondersteuning	M10 A2 70 DIN 931	33 Nm / 24,5 lb-ft
Lagerschild—Schroefdop	R 1/4" DIN 908	25 Nm / 18,5 lb-ft
Achterzijde—Lagerschild	M10 A2 70 DIN 912	33 Nm / 24,5 lb-ft
As—Borgschroef	M16 x 1,5	70 Nm / 51,5 lb-ft
	Voor gereedschapsmaten See Tightening torques on page 1 De uitvoering met sleuven voor EHEDG / 3-A wordt geleverd met een speciaal gereedschap	
Voorzijde behuizing—Dopmoer	SW22	45 Nm / 33 lb-ft
Mechanische afdichting—Stel schroef	M4 SW3	-

2.0.4 C30

Aangrenzende onderdelen	Schroeftype	Draaikoppel
Lager-afdekking—Ondersteuning	M6 A2 70 DIN 931	7 Nm / 5 lb-ft
Lagerschild—Ondersteuning	M12 A2 70 DIN 931	56 Nm / 41,5 lb-ft
Lagerschild—Schroefdop	R 1/4" DIN 908	25 Nm / 18,5 lb-ft
Achterzijde—Lagerschild	M10 A2 70 DIN 912	33 Nm / 24,5 lb-ft
As—Borgschroef	M20 x 1,5	120 Nm / 88,5 lb-ft
	Voor gereedschapsmaten See Tightening torques on page 1 De uitvoering met sleuven voor EHEDG / 3-A wordt geleverd met een speciaal gereedschap	
Voorzijde behuizing—Dopmoer	SW22	45 Nm / 33 lb-ft
Mechanische afdichting—Stel schroef	M5 SW4	-

2.0.5 C40

Aangrenzende onderdelen	Schroeftype	Draaikoppel
Lager-afdekking—Ondersteuning	M6 A2 70 DIN 931	7 Nm / 5 lb-ft
Lagerschild—Ondersteuning	M12 A2 70 DIN 931	56 Nm / 41,5 lb-ft
Lagerschild—Schroefdop	R 1/4" DIN 908	25 Nm / 18,5 lb-ft
Achterzijde—Lagerschild	M10 A2 70 DIN 912	33 Nm / 24,5 lb-ft
As—Borgschroef	M20 x 1,5	120 Nm / 88,5 lb-ft
	Voor gereedschapsmaten See Tightening torques on page 1 De uitvoering met sleuven voor EHEDG / 3-A wordt geleverd met een speciaal gereedschap	
Voorzijde behuizing—Dopmoer	SW22	56 Nm / 41,5 lb-ft
Mechanische afdichting—Stel schroef	M6 SW5	-

2.0.6 C50

Aangrenzende onderdelen	Schroeftype	Draaikoppel
Lager-afdekking—Ondersteuning	M6 A2 70 DIN 931	7 Nm / 5 lb-ft
Lagerschild—Ondersteuning	M16 A2 70 DIN 931	135 Nm / 99,5 lb-ft
Lagerschild—Schroefdop	R 1/4" DIN 908	25 Nm / 18,5 lb-ft
Achterzijde—Lagerschild	M12 A2 70 DIN 912	56 Nm / 41,5 lb-ft
As—Borgschroef	M24 x 2	200 Nm / 147,5 lb-ft
	Voor gereedschapsmaten See Tightening torques on page 1 De uitvoering met sleuven voor EHEDG / 3-A wordt geleverd met een speciaal gereedschap	
Voorzijde behuizing—Dopmoer	SW30	135 Nm / 99,5 lb-ft
Mechanische afdichting—Stel schroef	M6 SW5	-

2.0.7 C60

Aangrenzende onderdelen	Schroeftype	Draaikoppel
Lager-afdekking—Ondersteuning	M6 A2 70 DIN 931	7 Nm / 5 lb-ft
Lagerschild—Ondersteuning	M16 A2 70 DIN 931	135 Nm / 99,5 lb-ft
Lagerschild—Schroefdop	R 1/4" DIN 908	25 Nm / 18,5 lb-ft
Achterzijde—Lagerschild	M16 A2 70 DIN 912	135 Nm / 99,5 lb-ft
As—Borgschroef	M24 x 2	200 Nm / 147,5 lb-ft
	Voor gereedschapsmaten See Tightening torques on page 1 De uitvoering met sleuven voor EHEDG / 3-A wordt geleverd met een speciaal gereedschap	
Voorzijde behuizing—Dopmoer	SW30	135 Nm / 99,5 lb-ft
Mechanische afdichting—Stel schroef	M6 SW5	-